

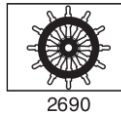


Modèle	MED	NF	Agent extincteur	T° limites d'utilisation	Foyers types (1)
E45	MED 004	/	45 litres : Eau	+5°C / +60°C	A
E45A2	MED 004	EA45 187 942	45 litres : Eau 44,1 L + Additif AFFF 0,90 L		A - IV B
E45BF	MED 004	/	45 litres : Eau 42,3 L + Additif AFFF 2,7 L		A - IVB
E85	/	/	85 litres : Eau		A
E85A2	/	/	85 litres : Eau 83,30 L + Additif AFFF 1,7 L		A - IV B
E85BF	/	/	85 litres : Eau 80 L + Additif AFFF 5 L	A - IVB	
SE135A2	MED 004	/	135 litres : Eau 132,30 L + Additif 2,7 L	-10°C/+60°C	A - IV B
E45A1EV	MED 004	EA45 187 940	45 litres : Eau 44,55 L + Additif AFFF 0,45 L		A - IV B
E45A2T	MED 004	EA45 187 943	45 litres : Eau 34,1 L + Additif AFFF 0,9 L + 10 L Antigel		A - IV B
E45A1EVT	MED 004	EA45 187 941	45 litres : Eau 34,55 L + Additif AFFF 0,45 L + 10 L Antigel		A - IV B

Liste des caractéristiques certifiées et agents extincteurs adéquats : voir liste sur : <http://www.marque-nf.com/download/produits/FR/NF074.pdf>



AFNOR Certification
11, rue Francis de Pressensé
93571 La Plaine Saint Denis Cedex
Site internet : <http://www.marque-nf.com>
Email : certification@afnor.org



EXPLICATION DE LA NATURE DES FOYERS



(1) Efficace sur feux de matériaux solides :
Ex : 34 A, foyer type constitué de 14 niveaux de barres de bois (largeur fixe 0,5m, longueur 3,4m) enflammées.

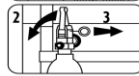


(1) Efficace sur feux de liquides ou solides liquéfiés :
Ex : IVB, foyer type 233B (233L de liquide) et de 4 foyers satellite 21B (21 L de liquide)
Soit une surface de près de 10M²

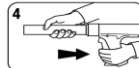
MISE EN SERVICE ET LIMITE D'EMPLOI



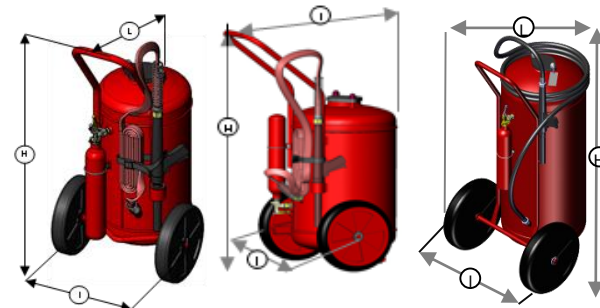
1- Dérouler le tuyau.
Ne pas basculer l'appareil



2- Enlever la goupille de sécurité.
3- Baisser à fond le levier du robinet CO₂



4- Appuyer sur la gachette et viser la base des flammes



Volume (litre)	56 l	85 l	135 l
Longueur (L)	545	770	670
Largeur (l)	505	700	670
Hauteur (H)	1050	1150	1400
Année de fabrication	Marquage avec année de fabrication au dos		

Matériel chargé destiné exclusivement à l'usage d'extinction pour les feux indiqués.

Se reporter aux instructions figurant sur l'appareil
Ne pas utiliser en présence de courant électrique

PRECAUTIONS PARTICULIERES
 Ne pas soumettre à des chocs ou heurts violents
 Ne pas exposer l'appareil à une source de chaleur
 Ne pas démonter
 Ne pas exercer une action mécanique ou thermique sur l'appareil
 Ne pas réparer, usiner, souder, percer, meuler le récipient

DONNEES DU FABRICANT			
CARACTERISTIQUES GENERALES			
Ensemble type PED 140 Appareil sous pression au moment de l'emploi			
Ensemble type PED 139 Appareil sous pression au moment de l'emploi			
Volume réservoir (V)	56 L	99 L	156 L
Poids moyen de l'extincteur chargé	91 kg	160 kg	231 kg
Fluide Groupe 2 PED	Eau + Additif + CO ₂		
Diamètre nominal extérieur	Ø350	Ø450	
Matériau du réservoir et de la robinetterie	Acier carbone		
Pression maximale à 60°C (PS)	16,4 bar	18,4 bar	
Pression d'épreuve (PT)	25 bar	26,4 bar	
*Bouteille Auxiliaire CO ₂ Cart.	0,45 kg	0,90 kg	
*Conforme à la directive équipements sous pression transportable 2010/35/UE (π)			

La marque NF appliquée aux extincteurs, c'est l'assurance d'une qualité constante vérifiée par tierce partie s'appuyant sur un réseau de compétences de professionnels.

Par ses contrôles rigoureux et exhaustifs (Système de Management de la Qualité du titulaire, contrôle des productions, audits et essais de surveillance...) elle apporte à l'utilisateur final toutes les garanties de conformité des produits certifiés.

La marque NF - EXTINCTEURS atteste la conformité du produit au référentiel de certification NF 074.

Pour qu'un extincteur puisse, dans le temps, assurer sa pleine efficacité, il faut qu'il soit installé correctement, vérifié et entretenu périodiquement. Il doit être maintenu en bon état de fonctionnement conformément aux normes et règles techniques en vigueur.

Ces marques attestent :

- La conformité à la directive équipements sous pression 2014/68/UE,
- La conformité aux règles de certification NF extincteurs et à la norme EN 1866-1 & 2, son aptitude à l'emploi et son efficacité à éteindre les feux.
- Les valeurs des caractéristiques énoncées dans cette fiche.
- La conformité aux règles Maritimes IMO et convention SOLAS.



DIRECTION GENERALE BP 9 -01121 Montluel cedex - France
Tél : +33 (0)4 72 25 33 00 - Fax +33 (0)4 72 25 33 39

contact@desautel.fr - www.desautel.fr

FICHE INFORMATIVE



EXTINCTEURS SUR ROUES A EAU 45L / 85L / 135L

BMO 02/2021

Ed:04
6080110

1/2



INSPECTIONS, MAINTENANCE

La nature et la périodicité des opérations de maintenance doivent être réalisées suivant les règles en vigueur du pays et les notices de maintenance fournies par le fabricant.

Inspection réalisées par l'utilisateur ou l'exploitant :

Cette inspection s'effectue sans démontage de l'extincteur, elle consiste essentiellement à vérifier l'absence d'anomalie et s'assurer la conformité de l'appareil à l'état initial de son installation.

La fréquence d'inspection préconisée est de 3 mois, elle est cependant définie par l'utilisateur ou l'exploitant en fonction du degré d'utilisation et de l'environnement dans lequel l'appareil a été installé.

Il convient essentiellement de s'assurer que l'extincteur puisse remplir pleinement ses fonctions à tout moment et en toute sécurité - Principales vérifications :

- Absence de choc, de déformations sur le réservoir et la et les accessoires, robinet, flexible
- Bon état du revêtement, absence de corrosion externe
- Visibilité du mode d'emploi sur l'appareil
- Présence de la goupille de sécurité et du scellé plastique, bon état de l'ensemble.
- Conformité réglementaire, dernière date de vérification

Vérifications, maintenance et remplissage

Ces opérations doivent être effectuée par un personnel qualifié et compétent sous la responsabilité de l'exploitant.

Elles sont réalisées périodiquement en fonction des règles en vigueur du pays et après chaque usage.

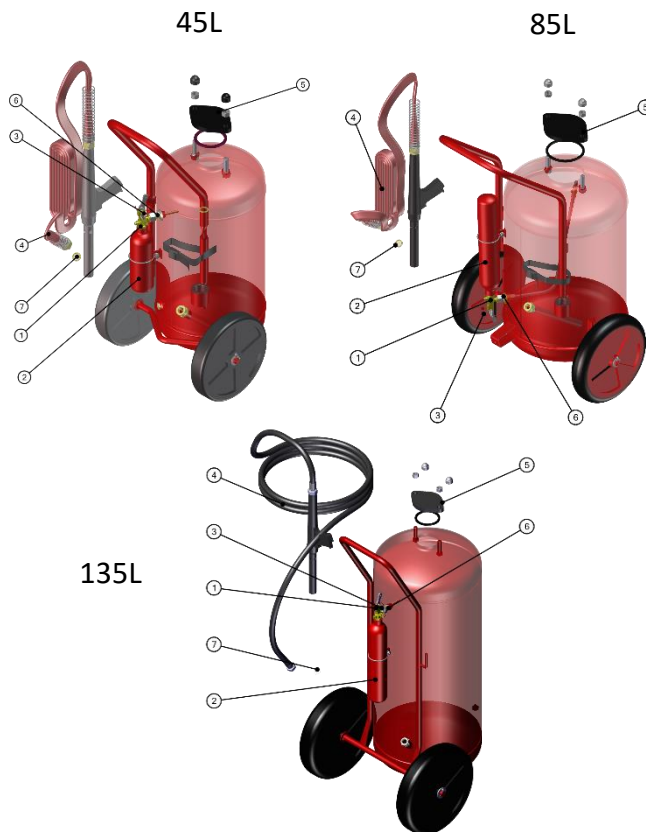
Après chaque usage même partiel, l'extincteur doit faire l'objet d'un rechargement.

Les pièces et les parties de pièces utilisées pour le remplacement doivent être conformes aux prescriptions du fabricant.



ENVIRONNEMENT

- Ne pas jeter la charge dans les égouts ou dans les cours d'eau.
- En fin de vie, faire procéder à la récupération de l'ensemble par une société agréée pour destruction et recyclage des composants.



Repère	Désignation
1	Robinet CO2 à levier avec disque de rupture
2	Bouteille CO2
3	Goupille de sécurité et scellé plastique.
4	Flexible avec lance mitraillette
5	Bouchon obturateur avec écrous M16
6	Tube de raccordement CO2
7	Opercule d'étanchéité



TRANSPORT ET STOCKAGE

Cet extincteur fait l'objet d'une exemption au titre de l'ADR (*Réglementations de transport international de marchandises dangereuses par route*) code ONU UN1044 dispositions spéciales 594.

Il doit être transporté dans un emballage extérieur solide et calé de façon à résister aux chocs et aux phénomènes d'accélération et décélération du véhicule durant le transport.

Transport maritime : IMDG étiquette du danger 2.2 UN1044

Transport aérien : IATA étiquette du danger 2.2 UN1044

Le stockage de l'appareil doit être fait en position d'utilisation tel que présentée ci-contre, à l'abri d'une source de chaleur et dans les températures comprises entre +5°C et 45°C.



INSTALLATION

Les extincteurs sont destinés à la protection des personnes et des biens.

Afin que l'appareil puisse remplir pleinement ses fonctions sans risque pour l'utilisateur, il est impératif que les opérations d'installation, d'entretien et de maintenance, soient confiées à des personnes compétentes et qualifiées.

L'installation doit être réalisée conformément aux règles en vigueur.

- A l'abri d'une source de chaleur
- A l'abri des agents corrosifs, des chocs et heurts éventuels
- Facilement accessible et repérable
- Hauteur d'accrochage recommandée 1,20 m à la poignée



INFORMATION SUR L'AGENT EXTINCTEUR

L'agent extincteur peut être constitué d'une charge d'eau, d'une charge d'eau et d'un additif en prémélange.

Ces produits sont irritants pour la peau et les yeux, en cas de contact avec la peau, laver abondamment la zone affectée à l'eau propre et du savon.

En cas de contact avec les yeux laver immédiatement à l'eau propre tiède durant 15 mn.

Consulter un médecin si l'irritation persiste. Consulter la FDS disponible